



Revista de Claseshistoria

Publicación digital de Historia y Ciencias Sociales

Artículo Nº 402

15 de noviembre de 2013

ISSN 1989-4988

DEPÓSITO LEGAL MA 1356-2011

Revista

Índice de Autores

Claseshistoria.com

ROBERTO RODRÍGUEZ VIOLAT

El Vaso Canopo de Apofis I

RESUMEN

Los vasos canopos eran los recipientes destinados a conservar las vísceras de los difuntos en el Antiguo Egipto. Gracias a las inscripciones jeroglíficas grabadas sobre un vaso encontrado en Almuñécar (Granada), sabemos que pudo pertenecer al faraón egipcio Apofis I, que reinó en el siglo XVI a.c. Se puede considerar como el documento escrito comprensible más antiguo encontrado en la Península Ibérica.

PALABRAS CLAVE

Vaso Canopo, Apofis, Almuñécar, Hicsos, Fenicios.

Roberto Rodríguez Violat

Técnico Especialista de Bibliotecas.
Universidad de Granada (España).

rrodriguez@ugr.es

Claseshistoria.com

15/11/2013

1. CIRCUNSTANCIAS DEL DESCUBRIMIENTO

Se desconoce la fecha y el lugar exacto del hallazgo del vaso, solo se sabe que este perteneció a la familia de Antonio Jiménez Pozo y que podría proceder del cortijo particular, cercano a la necrópolis de Laurita, en el cerro de San Cristóbal (Almuñécar-Granada).

En los años setenta, el profesor Antonio Ruiz Fernández descubre el vaso en la casa del propietario y lo pone en conocimiento del prestigioso egiptólogo francés Jean Leclant, quien procede a estudiar las inscripciones jeroglíficas.

Permanecerá oculto varios años, hasta que el profesor Federico Molina Fajardo interviene en las gestiones para la adquisición de la pieza por el ayuntamiento de Almuñécar (Molina y Padró, 1984:284).



Fig. 1. Vaso Canopo de Apofis I antes de su restauración (Archivo General del Instituto del Patrimonio Cultural de España, 1983).

Debido al estado de deterioro en que se encontraba el vaso, que presentaba varias fracturas importantes, tuvo que ser restaurado por el Instituto Nacional de Restauración en 1983 (Fig.1).

Actualmente el vaso se encuentra expuesto en el museo arqueológico municipal de Almuñécar, denominado popularmente “Cueva de Siete palacios” (Fig.2).

2. DESCRIPCIÓN DEL VASO

Está esculpido con gran precisión y belleza sobre mármol gris vetado (Fig.3).

El cuerpo es más ancho en la parte superior que la inferior, con un cuello estrecho del que sobresale el borde plano que rodea la boca del recipiente.

No dispone de asas ni de tapadera de cierre y su interior está hueco, siguiendo la forma exterior del vaso (Fig.4).

Sus medidas son las siguientes: Altura: 47,5 cm.; diámetro de la base: 16,5 cm.; diámetro de la boca: 8,4 cm.; ancho del borde: 6,3 cm.; diámetro máximo del cuerpo: 33 cm. y diámetro del borde más la boca: 21 cm.

El vaso tiene dos inscripciones jeroglíficas grabadas, una dispuesta circularmente sobre el borde superior y otra en forma de cartela rectangular cerca del cuello que hacen mención al rey Hicso Auserre Apofis I de la Dinastía XV egipcia (Fig.5).

La traducción de la inscripción jeroglífica del borde dice así: “El dios bueno, Señor del Doble País, cuyo poder alcanza la frontera de las Fortalezas Victoriosas, (puesto que) Touab no está al servicio de él, el Rey del Alto y Bajo Egipto, Auserre, el Hijo de Re, Apofis (I), dotado de vida, y la Hermana Real Charudyet, viviente”.



Fig. 2. Vitrina con el Vaso Canopo de Apofis I (Museo Arqueológico Cueva de Siete Palacios, Almuñécar, Granada, 2012).

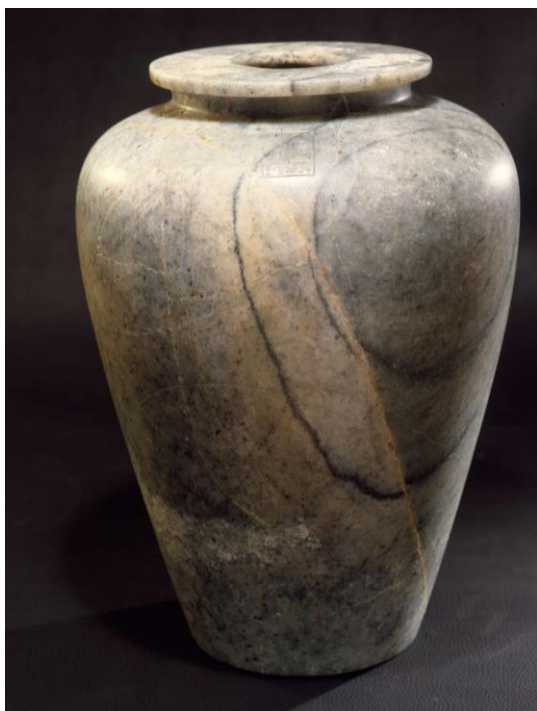


Fig. 3. Vaso Canopo de Apofis I después de su restauración (Archivo General del Instituto del Patrimonio Cultural de España, 1983).

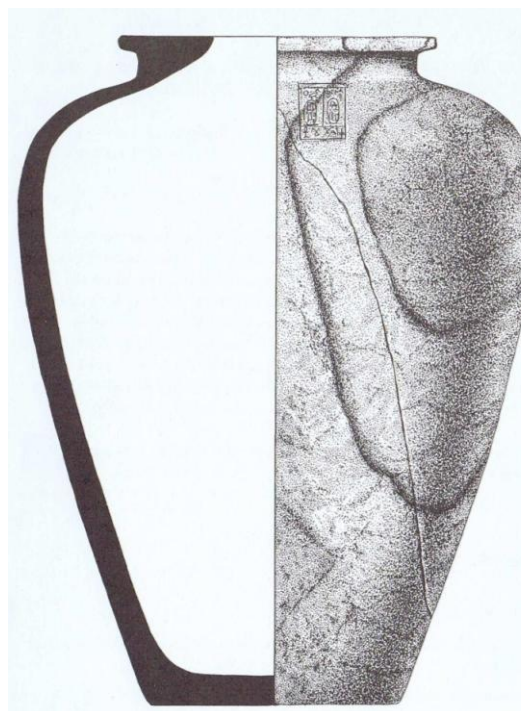


Fig. 4. Detalle del interior del vaso (Molina Fajardo, F., 1983).

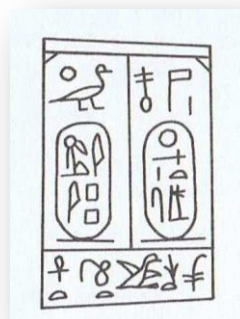


Fig.5. Inscripciones jeroglíficas grabadas sobre vaso (Molina Fajardo, F., 1983).

La inscripción del cartucho o cartela dice: “El Dios Bueno, Auserre. El Hijo de Re, Apofis (I). La Hermana Real Charudyet, viviente” (Molina y Padró, 1983:35-44).

Según los datos que disponemos acerca del reinado de este faraón, el vaso podría fecharse en el siglo XVI a.c.

3. EL DOCUMENTO ESCRITO MÁS ANTIGUO ENCONTRADO EN LA PENÍNSULA

Muy poca gente conoce que el vaso de Apofis se puede considerar como el documento escrito comprensible de mayor antigüedad encontrado en la península Ibérica, independientemente del país de procedencia, del soporte y tipo de escritura empleado.

El sistema de escritura de mayor antigüedad encontrado en la península hasta la aparición del vaso sería el fenicio, con una antigüedad en torno a los siglos VIII-VII a.c. según las inscripciones encontradas en Cádiz y Málaga (Zamora, 2010:130).

Ha aparecido epigrafía fenicia en Huelva que podría tener una mayor antigüedad, en torno al siglo XI-X a.c. (González, Serrano, Lompart, 2004:133), aún así, son varios siglos posteriores a la datación del vaso de Apofis.

Según la doctora Ana María Vázquez Hoys, unos signos grabados sobre unos útiles encontrados en un contexto megalítico de Huelva, podrían formar parte de un sistema de escritura del IV-III milenio a.c., sin embargo, los investigadores dudan de su antigüedad y de que formaran una comunicación escrita (Vázquez, 2005).

4. LA LLEGADA DEL VASO A ALMUÑÉCAR

Lo más probable es que el vaso llegara durante el periodo de apogeo de la colonia fenicia de Sexi, entre los siglos VIII-VI a.c., o incluso en el IX a.c., fecha de los vasos de alabastro egipcios encontrados en la necrópolis de Laurita (Molina y Padró, 1983, 44-45; Pellicer, 1963, 1985).

Este hecho tendría lugar de forma parecida en las demás colonias fenicias de litoral andaluz, puesto que se han hallado numerosos vasos egipcios de similar cronología (Velázquez, 2002).

Sin embargo, no hay que descartar que el vaso llegara siglos antes como consecuencia de las relaciones comerciales exteriores de los reyes hicsos, ya que han aparecido objetos pertenecientes a faraones de esta dinastía fuera de Egipto (Molina y Padró, 1983:44; Ruiz, 1979:127-129).

También refuerza la hipótesis de la llegada temprana del vaso el hecho de que Almuñécar podría tener una antigüedad mucho mayor de la que se suele dar.

Según narra Strabon, Ex o Sex ya existía como ciudad antes de la fundación de Gadir (Pastor, 1983:215) que tendría lugar entre los siglos XIII-XI a.c.

En todo caso, los restos arqueológicos encontrados en varias necrópolis de Almuñécar, confirman la existencia de una población indígena de cultura argarica, al menos desde la mitad del II milenio a.c., fecha en la que se iniciaría la historia de Almuñécar (Molina, 1983:3-20).

5. EL FARAÓN HICSO APOFIS I

Las inscripciones jeroglíficas del vaso de Apofis proporcionan varios datos interesantes, como son: la mención a su hermana real Charudyet, su reinado sobre el Alto y Bajo Egipto y la independencia del reino de Kush (Touab).

Según las demás fuentes que disponemos (Molina y Padró, 1983:42-43; Van Seters, 1966:152-161; Grimal, 1996:210-213, Ryholt, 1997:133), sabemos que Apofis sería el quinto faraón de la XV dinastía egipcia de los Hicsos y que reinó durante 40 años, en el siglo XVI a.c.

Parece ser que este faraón se limitó a reinar sobre el Bajo Egipto y a establecer una especie de control pacífico sobre la dinastía XVIII de Tebas, que gobernaba en el Alto Egipto. Como prueba de estas buenas relaciones, una hija de Apofis de nombre Herit pudo estar casada con un rey o príncipe tebano.

En algunos monumentos han aparecido inscripciones de Apofis relacionadas a una princesa llamada Tany, por lo que podría tratarse de su esposa.

Aunque aparece mencionado con distintos nombres: Apopi, Apopi II, Ipep, Aauserra, Aaqenenra, Nebjepeshr, etc., se trata del mismo faraón.

Las fuentes donde se menciona al faraón Apofis son numerosas:

- Escritos de los historiadores Maneton, Flavio Josefo y Julio Africano.
- Papiros de Turín, Rhind y Sallier I.
- Estelas de Kamose.
- Una paleta de escriba encontrada en El Fayún.
- Un bloque de granito aparecido en Gebelein.
- Un vaso de alabastro encontrado en la tumba de Amenofis I.
- En la empuñadura de una daga.
- Escarabeos.
- Varias estatuas y monumentos.

6. LOS VASOS CANOPOS EGIPCIOS

El proceso de momificación requería la extracción de las vísceras. Las que se consideraban necesarias para la vida del difunto en el mas allá eran lavadas y embalsamadas antes de ser depositadas en unos recipientes denominados vasos canopos.

Se empleaban cuatro vasos, uno para cada órgano vital, sellados por medio de unas tapaderas con la forma de las divinidades protectoras o Hijos de Horus: AMSET custodia el hígado (cabeza humana), HAPI los pulmones (cabeza de babuino o papión), TUAMAUTEF el estómago (cabeza de chacal) y QEBHSENNUF los intestinos (cabeza de halcón).

Según los textos egipcios, los vasos canopos precisaban también la protección de las diosas ISIS, NEFTIS, NEITH y SELK respectivamente.

Una vez introducidas las vísceras y sellados los recipientes, estos recipientes se solían colocar orientados hacia cada uno de los puntos cardinales, cerca de la tumba del fallecido: el hígado al sur, los pulmones al norte, los intestinos al oeste y el estomago al este (Gargantilla, 2011:56).

Desde el Imperio Antiguo hasta la Dinastía XVIII los vasos canopos apenas tenían inscripciones y sus tapaderas eran muy simples, algunas de ellas con la forma de una cabeza humana que podría representar al difunto (Budge, 2007:142).

Los materiales empleados para la fabricación de estos vasos fueron principalmente las piedras calizas como el alabastro o el mármol, y en menor medida la cerámica, madera y barro (Fig.6).



Fig.6. Vasos canopos egipcios en distintos materiales.

7. EL PROCESO DE FABRICACIÓN DE LOS VASOS DE PIEDRA EN EGIPTO

Lo primero que llama la atención cuando observamos el vaso de Apofis, además de su belleza, es la precisión con la que está esculpido.

El vaso presenta una gran simetría, y no se aprecia a simple vista defecto alguno en el exterior ni en el interior del mismo, salvo las marcas de su restauración.

Si el diámetro de la boca del vaso mide tan solo 8,4 cm., ¿cómo pudieron los artesanos tallar su interior con las herramientas y materiales que disponían en Egipto hace más de 3.500 años?.

Aunque el mármol no es una piedra demasiado dura y es fácil de trabajar, requiere mucho cuidado debido a que se parte fácilmente.

Los trabajos más destacados sobre este tema son los del profesor Denys Allen Stocks, que además de egiptólogo es ingeniero. Tras muchos años de estudio y experimentos con diversos materiales y herramientas parece haber encontrado pruebas suficientes sobre la manera de trabajar de algunos elementos de piedra en el Antiguo Egipto, entre ellos los vasos del tipo que estamos estudiando.

Este investigador se ha basado en los dibujos que aparecen sobre las paredes de varios templos y tumbas reales, en las que se aprecia a los artesanos elaborando estos vasos y las herramientas de confección (Fig.7). Gracias a estos dibujos ha creado una especie de taladro con el que ha realizado un experimento elaborando un vaso de similares características, empleando materiales como la piedra, madera y cobre (Figs.8 y 9).

El proceso de fabricación de los vasos de piedra comenzaría en el periodo pre-dinástico egipcio o Dinastía 0, durante el reinado de Naqada I (Stocks, 2003: 139-166).



Fig.7. Artesanos egipcios manejando las herramientas perforadoras (Stocks, 2003).

De este periodo (3200-3000 a.c.) se han encontrado vasos de diferentes materiales como el granito, diorita y basalto, de mayor dureza que el mármol con el que está elaborado el vaso de Apofis, aún así, presentan la misma calidad y belleza (Fig.10).



Fig.8. Herramienta de perforación empleando el cobre como elemento de fricción (Stocks, 2003).



Fig.9. Herramienta de perforación empleando la piedra como elemento de fricción (Stocks, 2003).

8. CONCLUSIONES

El vaso de Apofis llegaría probablemente a la península entre los siglos VIII-VI a.c., procedente de Egipto, al igual que los demás vasos encontrados en las colonias fenicias del litoral andaluz.



Fig.10. Vaso elaborado en piedra diorita perteneciente al faraón Neqada II (Periodo pre-dinástico, Field Museum of Natural History, Chicago).

Se desconoce la forma en la que estos se consiguieron en su lugar de origen, esto es, si fueron a través del expolio de las necrópolis egipcias, o bien, de manera lícita para la actividad comercial. Es posible que estos fuesen encargados por los personajes más importantes de estas colonias, que los emplearían como objetos de lujo para su uso como urnas cinerarias.

En España no se ha encontrado ningún vaso de similares características, los más parecidos se encuentran expuestos en el Museo Egipcio de El Cairo.

El vaso de Apofis es más antiguo que los vasos canopos encontrados en Churriana (Málaga) y que los vasos de alabastro encontrados en Málaga y Cádiz.

A día de hoy, sigue siendo el documento escrito comprensible de mayor antigüedad encontrado en la península Ibérica.

BIBLIOGRAFÍA

- Budge, E. A. Wallis: *El libro egipcio de los muertos*, Córdoba, 2007.
- Gargantilla Madera, Pedro: *Breve historia de la medicina*, 2011.
- González de Canales Cerisola, F.; Serrano Pichardo, L. y Llompart Gómez, J.:
El emporio fenicio precolonial de Huelva (ca. 900-770 a.C.), Madrid, 2004.
- Grimal, Nicolás: *Historia del Antiguo Egipto*, Madrid, 1996.
- Molina Fajardo, Federico: *Almuñécar en el marco de la cultura argarica*, Almuñécar, Arqueología e Historia, Caja Provincial de Ahorros de Granada, Granada, 1983.
- Molina Fajardo, F. y Padró i Parcerisa, J.: *Nuevos materiales procedentes de la necrópolis del Cerro de San Cristóbal (Almuñécar, Granada)*, Almuñécar, Arqueología e Historia, Caja Provincial de Ahorros de Granada, Granada, 1983.
- Molina Fajardo, F. y Padró i Parcerisa, J.: *Nuevos materiales procedentes de la necrópolis del Cerro de San Cristóbal (Almuñécar, Granada)*, Empúries, n.45-46, Barcelona, (1983-1984), pp.284-293.
<http://www.raco.cat/index.php/Empuries/article/view/118191/288374>
- Pastor Muñoz, M.: *Fuentes antiguas sobre Almuñécar (Sexi Firmum Iulium)*, Almuñécar, Arqueología e Historia, Caja Provincial de Ahorros de Granada, Granada, 1983.
- Pellicer Catalan, Manuel: *Excavaciones en la necrópolis púnica de "Laurita" del Cerro de San Cristóbal (Almuñécar, Granada)*, Noticiario Arqueológico Hispánico, Vol.5, n.17, 1956-1961, Madrid, 1963.
- Pellicer Catalan, Manuel: *Sexi fenicia y púnica*, Aula Orientalis. Revista de Estudios del Próximo Oriente, Instituto de Estudios Orientales de la Universidad de Barcelona, vol.3, n.1-2, Sabadell, 1985, pp.85-109.
http://www.aulaorientalis.org/AuOr%20escaneado/AuOr%203-1985/Volumen%203%20-%20N_1,2/5.pdf

- Ruiz Fernández, Antonio: *Almuñécar: En la Antigüedad Fenicia o EX en el ámbito de Tartessos*, Granada, 1979.
- Revolt, K.S.B.: 1997. *The Political Situation in Egypt during the Second Intermediate Period c. 1800-1550 B.C.*, Carsten Niebuhr Institute Publications, vol.20, Copenhagen, 1997.
- Vázquez Hoys, Ana Maria: *Signos de escritura en contexto megalítico de la provincia de Huelva (España)*, "Ad amical amicissime scripta": homenaje a la profesora María José López de Ayala y Genovés, vol.2, Madrid, 2005, pp.419-436.
- Velázquez Brieva, Francisca: *Un vaso con representación de Bes en la Península Ibérica*, SPAL: Revista de prehistoria y arqueología de la Universidad de Sevilla, n.11, Sevilla, 2002, pp.107-120. <http://dialnet.unirioja.es/descarga/articulo/748492.pdf>
- Zamora López, José A.: *La epigrafía fenicia: historia, situación y algunas perspectivas*, El Mediterráneo antiguo: lenguas y escrituras, Cuenca, 2010.